

## GESTION DES PROFILS ET MOTS DE PASSE

## 1) - Principe

Un profil sert à définir une catégorie d'opérateur.

On définit un profil et on affecte chaque opérateur à un profil.

Ensuite, on paramètre les blocages de l'application par profil.

Quand un opérateur essaie d'accéder à une fonction dans la centrale bloquée par son profil, il ne peut rentrer dans la fonction.

Si la fonction n'est pas bloquée, l'opérateur pourra utiliser la fonction.

Les blocages se découpent en trois catégories :

- les blocages par fonction.
  - o Par exemple : l'opérateur a le droit d'aller dans le menu Divers, mais ne peut pas cliquer sur la fonction 'Edition du mouchard'
- les blocages par menu.
  - o Par exemple : l'opérateur n'a pas le droit d'aller dans le menu 'divers' : toutes les fonctions de ce menu lui sont donc inaccessibles
- Les blocages Spécifiques.
  - o Par exemple : l'utilisateur a le droit d'aller dans la fonction 'modification de fiche' (menu stock) : il peut modifier toutes les informations de la fiche SAUF la quantité en stock.

## 2) – Gestion des profils

La gestion des profils se trouve dans le menu Divers / Gestion des profils



## Création d'un profil

## Modification d'un profil

[illegible]



## 2.1 Création d'un profil

**RFI - Création d'un profil**

**ESC** **F2**

**Création d'un profil**



**Profil**

Profil

Libellé

## 2.2 Modification d'un profil

**RFI - Modification d'un profil**

**ESC** **F2**

**Modification d'un profil**

**Profil**

Profil

Libellé



### 3) – Affectation du profil à l'opérateur

L'affectation d'un profil se fait via la gestion des opérateurs (Menu Fichiers de base)



Sélectionner l'opérateur puis F6 (mise à jour) pour modifier cet opérateur.

Dans la zone 'Profil', saisir le code Profil pour cet opérateur.

Valider la modification : l'opérateur appartient désormais au profil choisi.

**RFI - Modification d'un vendeur** CENTRALE:001 OPER:1

ESC F1 F2 F3 F7

<b>Identification opérateur</b>	<b>Codes libres</b>
Code opérateur: 64	1: [ ] 2: [ ]
Nom: OPERATEUR 1	<b>Dates</b>
Adresse: [ ]	Entrée: [ ] Sortie: [ ]
Adresse compl.: [ ]	<b>Divers</b>
Code Postal: [ ] ?	Commentaire: [ ]
Ville: [ ]	Mot de passe: [ ] Profil: [ ] ?
N. Telephone: [ ]	<input type="checkbox"/> Opérateur externe (hors centrale) Lecteur réseau: B [ ]



### 4) – Mise en place des blocages par profil

#### 4.1 Blocage par fonction

Pour bloquer une fonction, il faut entrer dans la fonction puis appuyer sur la touche du clavier <sup>2</sup>,  
Cette touche se trouve en haut en gauche du clavier, en dessous de la touche 'Echap'

Dès que cette touche <sup>2</sup> est enfoncée, une fenêtre apparaît,

Cliquer sur 'Blocage par profil' : la liste des profils apparaît

Choisir le profil pour lequel la fonction sera bloquée.



Il faut désormais saisir un mot de passe dans la zone 'Nouveau mot de passe'

Puis retapez ce mot de passe à l'identique :

Si la saisie est identique, le symbole



apparaît

Sinon le symbole suivant apparaît



Si la saisie des deux mots de passe est identique, la fenêtre de mise en place du blocage pour le profil choisi disparaît et la fonction est désormais bloquée pour ce profil.

**NB** : lorsque l'utilisateur veut entrer dans une fonction bloquée pour son profil, le mot de passe ne sera pas demandé, mais le message suivant apparaîtra, indiquant à l'opérateur qu'il ne peut accéder à cette fonction.



### 4.2 Déblocage par fonction

Pour débloquent l'accès à une fonction pour un profil, répéter l'opération :

- Entrer dans la fonction à débloquent
- Appuyer sur la touche du clavier '2',
- Cliquer sur 'Blocage par profil'
- Choisir le profil pour lequel la fonction sera débloquent.
- Saisir l'ancien mot de passe

Si la saisie est correcte, le symbole



apparaît

Sinon le symbole suivant apparaît



- Ne rien saisir dans 'Nouveau mot de passe' et dans 'Retapez le mot de passe'
- Faire <Entrée> : la fonction est désormais débloquent pour le profil sélectionné



### 4.2 Blocage par MENU

Il est possible d'interdire l'accès à un menu en entier.

Pour cela, dans le menu 'Divers', cliquer sur l'option



La fenêtre suivante apparaît :

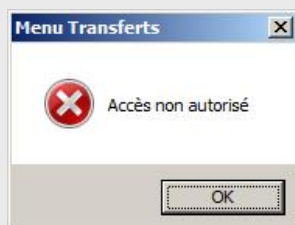
4 – Valider la saisie

1 – Choisir le profil

2 – Cliquer sur Menu

3 – saisir un mot de passe sur le menu à bloquer pour le profil sélectionné

**NB** : lorsque l'utilisateur veut entrer dans un menu bloqué pour son profil, le mot de passe ne sera pas demandé, mais le message suivant apparaîtra, indiquant à l'opérateur qu'il ne peut accéder à ce menu.





### 4.3 Blocage spécifique

Il est possible d'interdire, dans une fonction, l'accès à un traitement particulier.

Pour cela, dans le menu 'Divers', cliquer sur l'option



La fenêtre suivante apparaît :

4 – Valider la saisie

1 – Choisir le profil

2 – Cliquer sur Général

RFI - Gestion des mots de passe CENTRALE:001 OPER:1 ven

**Mots de passe spécifiques**

Blocage pour : Tous les profils

La saisie d'un mot de passe :  
- sur un profil ou tous les profils => bloque l'accès.  
- sur un opérateur ou tous les opérateurs => demande un mot de passe.

Général Menu

N°	Fonctions	Mot de passe
1	Modification de la quantité en stock	
2	Masquage des prix de vente public	
3	Suppression d'un Client	
4	Réservé	
5	Inventaire : Correction des quantités	
6	Initialisation d'inventaire physique	
7	Modification d'une fabrication entrée en stock	
8	Modification du numéro de fabrication sur la fiche Stock	
9	Accès au transfert d'un duplicata de Bon sur les magasins	
10	Réservé	
11	Modifications des prix	
12	Modifications des prix de vente en entrée de stock. ( Dans le cas où 'Recalcul du prix de vente si modification du prix de cession' n'est pas coché - I	
13	Modification Pièce Validée	
14	Activation de tous les fournisseurs	
15	Entrée de stock	
16	Suppression fichier de mise à jour généré	
17	Suppression d'un bon de retour magasin	
18	Accès à la priorisation des listes de prélèvement	
19	Activer/Désactiver l'affichage des numéros de bac de tri	
20	Suppression d'un fichier de base WEB	
21	Suppression de tous les fichiers de base WEB	

3 – saisir un mot de passe sur le traitement spécifique à bloquer pour le

La liste des traitements spécifiques ci-dessus n'est pas paramétrable.

**NB** : lorsque l'utilisateur veut entrer dans un menu bloqué pour son profil, le mot de passe ne sera pas demandé, mais le message suivant apparaîtra, indiquant à l'opérateur qu'il ne peut accéder à ce menu.

