



## Paramétrage des étiquettes A - B - C - D - U - P

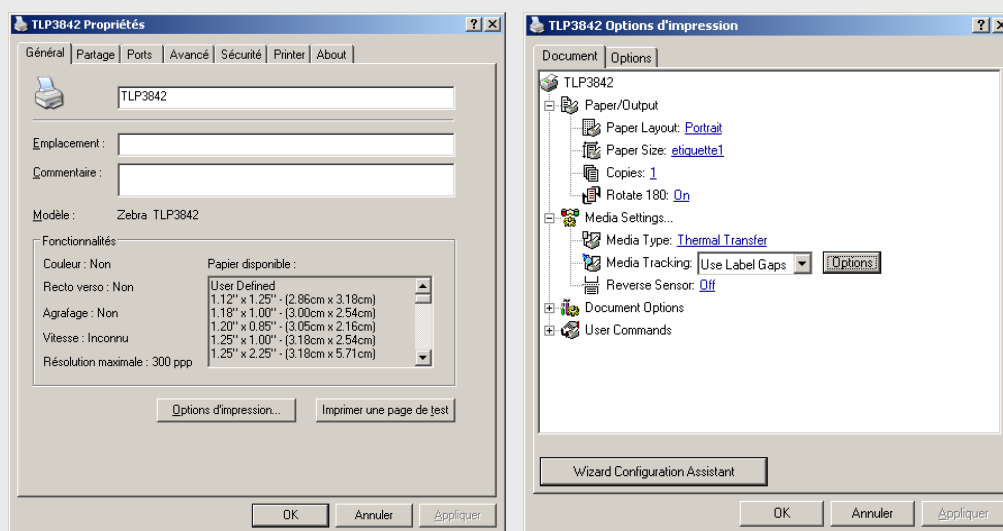
<b>1. PARAMÉTRAGE DU DRIVER ZEBRA TLP3842 .....</b>	<b>2</b>
<b>2. PARAMÉTRAGE DU DRIVER EASYCODER PC4 / PF8T .....</b>	<b>3</b>
<b>3. PARAMÉTRAGE DE LA POLICE CODE À BARRES .....</b>	<b>5</b>
<b>4. AFFECTATION DES IMPRIMANTES DANS ODEIS .....</b>	<b>6</b>
4.1. Modèle A.....	7
4.2. Modèles B et C .....	8
4.3. Modèle D .....	9
4.4. Modèle U .....	10
4.5. Modèle P (Plots).....	10
<b>5. UTILISATION DANS ODEIS.....</b>	<b>11</b>



Il faut paramétrer autant d'imprimantes, que l'on utilise de modèle d'étiquettes.

### 1. PARAMÉTRAGE DU DRIVER ZEBRA TLP3842

Faites un clic droit sur l'imprimante, puis *Propriétés*. Aller dans *Option d'impression*.



Paper/Output → Paper Size : Créer un nouveau format (par customize)

**A** : 6cm \* 2 cm    **B et C** : 9cm \* 1,1cm    **D** : 10cm \* 3cm    **U** : 10cm \* 3,9cm

Paper/Output → Rotate 180 : On

Media Settings → Media Tracking : "use Label Gaps" → dans *Option*:

Pour les modèles **A**, **B** et **C** : *offset* à 0,20 cm.

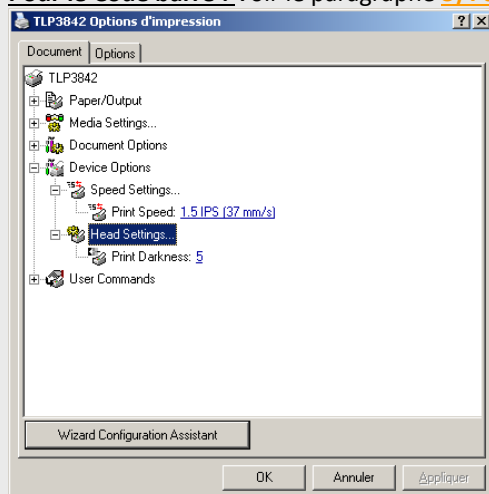
Pour le modèle **D** : *offset* à 0,38 cm.

Pour le modèle **U** : *offset* à 0,50 cm.

Device Options → Speed Setting: Modifier le Print speed : 1,5 IPS

Device Options → Head Settings: Modifier le Darkness : 5

**Pour le Code barre** : Voir le paragraphe [3\) Paramétrage de la police Code à Barre](#)



Toutes ces opérations sont à reproduire dans l'onglet *Avancé* et *impression par défaut*.

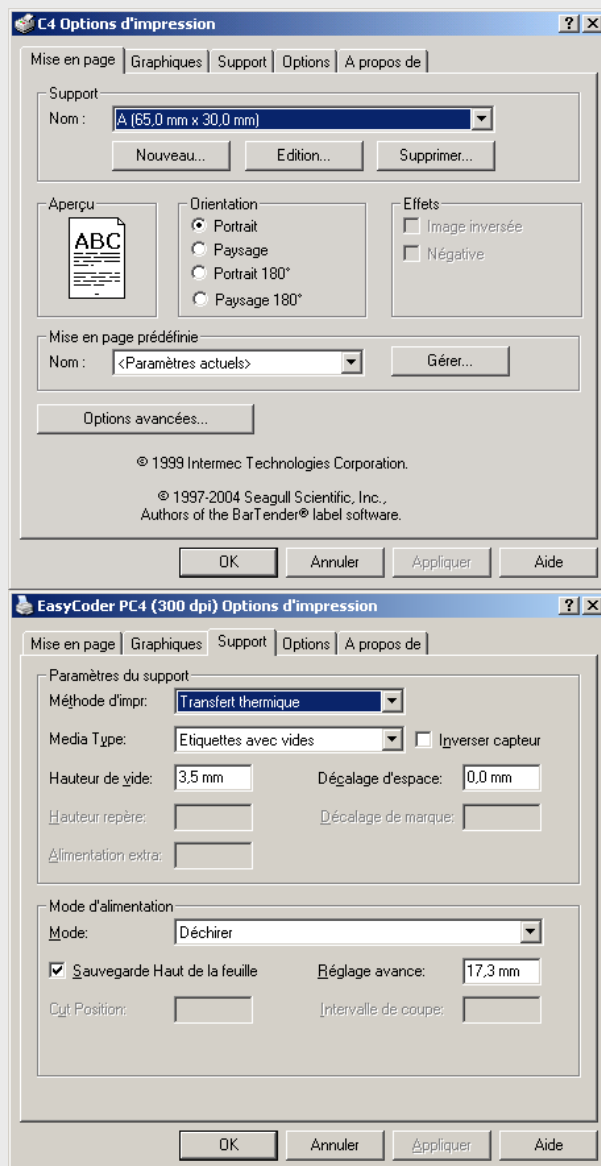
Attention à la lisibilité du code barre :

Si besoin, modifiez le *Darkness*



### 2. PARAMÉTRAGE DU DRIVER EASYCODER PC4 / PF8T

Faites un clic droit sur l'imprimante, puis *Propriétés*. Aller dans *Option d'impression*.



Onglet *Mise en page* : Cliquer sur *Edition* pour créer un nouveau modèle.

Pour le modèle **A**: Largeur = 60 mm et Hauteur = 20 mm

Pour les modèles **B** et **C**: Largeur = 90 mm et Hauteur = 11 mm

Pour le modèle **D**: Largeur = 100 mm et Hauteur = 30 mm

Pour le modèle **U**: Largeur = 100 mm et Hauteur = 39,6 mm

Onglet *Graphique*

Résolution = 11,8 X 11,8

Tramage = Ordonné

Onglet *Support*

Méthode d'impression = Transfert thermique

Média type = Etiquettes avec vides

Hauteur du vide = 2,5 mm pour les modèles **A**, **B**, **C**, **D** et 5 mm pour le modèle **U**

Décalage d'espace = 0 mm



Mode = Déchirer

Cocher *Sauvegarde Haut de la page*

Réglage d'avance = 17,3 cm (20 cm c'est plus lent, mais ça permet de décoller l'étiquette)

Onglet *Options*

Vitesse d'impression = 40,0 mm/s

Lumière = 6

**Toutes ces opérations sont à reproduire dans l'onglet *Avancé* et *impression par défaut*.**

**Pour le Code barre :** Voir le paragraphe **3) Paramétrage de la police Code à Barre**

**Attention à la lisibilité du code barre:** Si besoin, modifiez la *Lumière*



### 3. PARAMÉTRAGE DE LA POLICE CODE À BARRES

#### **Zebra TLP3842 (Driver Zebra)**

Propriétés de l'imprimante, onglet *Printer : Bar code options, Settings* : Faire *New* .

Nom : CB\_ODEIS

Symbology : Code 128

Narrow Bar = 2

Wide Bar = 2

Human readable = no

Attention: Le nom de la police code-barres dans ODEIS devra être précédé de «ZB:» (ZB:CB\_ODEIS)

Taille du code-barres imprimé = 15mm

#### **Z4M S4M ZM400 (Driver Zebra)**

Propriétés de l'imprimante, onglet *Printer : Bar code options, Settings* : Faire *New*

Nom : CB\_ODEIS

Orientation = 0 degré

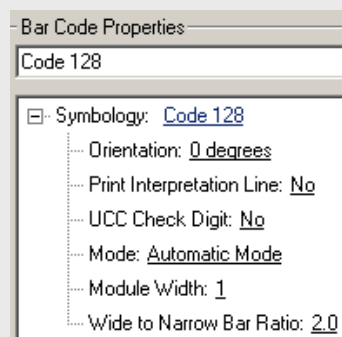
Print interpretation line = No

UCC Check digit = No

Mode : Automatic mode

Module Width = 2

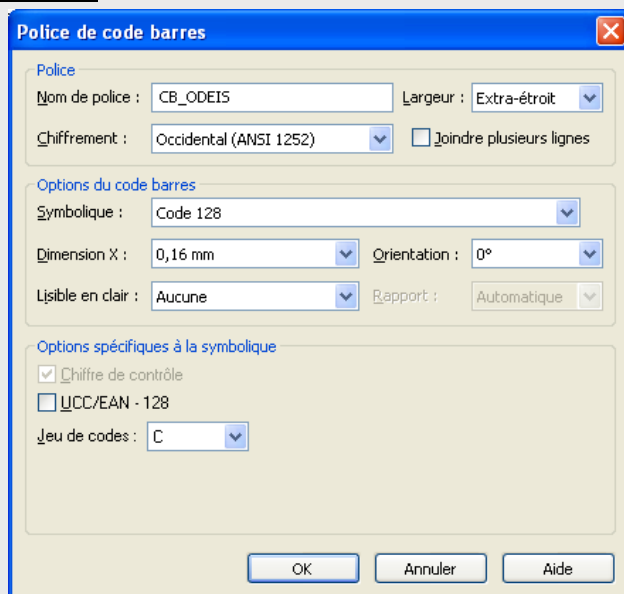
Wide to narrow Bar ration : 2.0



Attention: Le nom de la police code barre dans ODEIS devra être précédé de «ZB:» (ZB:CB\_ODEIS)

Sur une ZM400 la Taille du code barres imprimé est de 16mm.

#### **Intermec PC4 et PF8T**



#### **Attention:**

Le nom de la police code-barres dans Odeis devra être précédé de «Intermec-» ("Intermec-CB\_ODEIS"). La Taille du code-barres imprimé est de 15mm.



### 4. AFFECTATION DES IMPRIMANTES DANS ODEIS

Accès : **Divers > Paramétrages > Imprimantes**

**Gestion des imprimantes**

Esc - Fermer   F2 - Valider   F7 - Configuration

**GESTION DES IMPRIMANTES ET SYSTEMES POINT DE VENTE**

Imprimantes   Etiquettes

Modèle	Port	Statut	OK	TEST	ERREUR
ETIQUETTES A	TLP3742_A	<input checked="" type="checkbox"/> Avec driver	OK	TEST	
ETIQUETTES B	TLP3742_BC	<input checked="" type="checkbox"/> Avec driver	OK	TEST	
ETIQUETTES C	TLP3742_BC	<input checked="" type="checkbox"/> Avec driver	OK	TEST	
ETIQUETTES D	TLP3742_D	<input checked="" type="checkbox"/> Avec driver	OK	TEST	
ETIQUETTES U	PF8t_BC	<input type="checkbox"/> Avec driver	OK	TEST	
ETIQUETTES P		<input checked="" type="checkbox"/> Avec driver	ERREUR	TEST	
AUTRES ETIQUETTES		<input type="checkbox"/> Avec driver	ERREUR	TEST	

No Port AFFICHEUR POINT DE VENTE  (x=COMx)

No Port TIRDIR CAISSE  ?

No Port lecteur carte à puce  (1-8=COM1-8 ou 9 si clé usb)


Répertoire Biométrie  c:\out\_v12\logibij\biometrie\ ☐ Actif

No Port TPE  (x=COMx) Moneyline (2000) No TPE  TEST

☒ Forcer l'imprimante par défaut

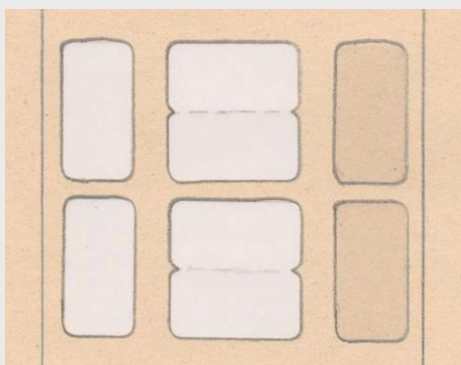
IMPRIMANTE THERMIQUE ELTRON

☒ Parallèle ☐ Série

Pour chaque modèle utilisé, cliquez sur  en bout de ligne.  
Sélectionnez l'imprimante correspondant au modèle.



### 4.1. Modèle A



Modification d'une étiquette 074 Magasin é Oper. 3 Dimanche 27 Novembre 2005

Esc - Fermer F2 - Valider

Etiquettes THERMIQUES A

Cadrage	Modèle	Options	Code à barre
Marge haute: 1.0 mm Marge gauche: 2.0 mm	Sans entourage <input checked="" type="checkbox"/> Avec driver Classique	<input checked="" type="checkbox"/> Titre sur les plots (avec driver) <input checked="" type="checkbox"/> Prix en gros (avec driver) <input type="checkbox"/> Avec plot fond noir	<input type="radio"/> 14mm (Code 2/5) <input type="radio"/> 16mm (Code 128) <input checked="" type="radio"/> Code du driver ZB:CB_ODF S

**Horlogerie**

Titre: Prix en EURO Rien

Libellé: Prix en EURO Rien

Nbre lignes: 3 4

Police compressée

Zone 2

<input type="radio"/> PV Majeur en EURO	<input type="radio"/> PV barré
<input type="radio"/> PV en EURO Poids/Taille	<input type="radio"/> PV Majeur en Francs
<input checked="" type="radio"/> PV en EURO	<input type="radio"/> PV en EURO/Lib.Style
<input type="radio"/> PV barré / PV en Francs	<input type="radio"/> PV en EURO/PV barré
<input type="radio"/> PV barré / Poids/Taille	<input type="radio"/> PV en EURO/Libellé

Sélectionnez *Sans entourage*  
Cochez *Avec driver*.  
Sélectionnez *Classique*

Si on utilise le *Code-barres du driver*, le code barre utilisé est celui paramétré dans le driver de l'imprimante.  
**C'est la solution à privilégier.**

Attention: Le nom de la police code-barres créée dans le driver, devra être précédé de «Intermec-» pour les Intermec et «ZB:» pour les Zebra.

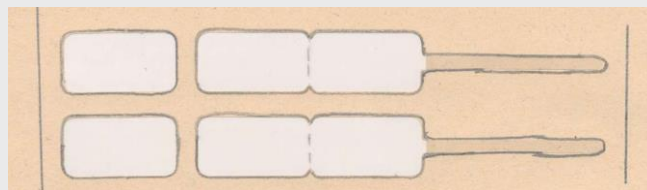
Sélectionnez les informations à éditer sur l'étiquette.  
Les *marge haute* et *marge gauche* seront à préciser lors de tests d'impressions (1 et 1 par défaut).



### 4.2. Modèles B et C



Modèle B



Modèle C

Modification d'une étiquette 074 Magasin é Oper. 3 Dimanche 27 Novembre 2005

Esc - Fermer F2 - Valider

Étiquettes THERMIQUES C

Cadrage	Modèle	Options	Code à barre
Marge haute: 2.0 mm Marge gauche: -2.0 mm	Sans entourage <input checked="" type="checkbox"/> Avec driver	<input type="checkbox"/> Titre sur les plots (avec driver) <input checked="" type="checkbox"/> Prix en gras (avec driver) <input type="checkbox"/> Avec plot fond noir <input type="checkbox"/> Prix à droite de l'étiquette	<input type="radio"/> 14mm (Code 2/5) <input type="radio"/> 16mm (Code 128) <input checked="" type="radio"/> Code du driver: ZB:ODEIS

Bijouterie

Titre

Prix en EURO  
Rien

Référence: Rien

Fournisseur: Pierre 1

Réf. Fournis: Rien

Nbre lignes: 3 4

☐ Police compressée

Zone 1

☐ Titre + Taille  
☐ Titre + Poids  
☐ Titre + Date Facture  
☒ Titre

☐ Titre + Poids + Coul.  
☐ Titre1 + Poids1 - Titre2 + Poids2  
☐ P1/Carat/Fur/Coul  
☐ Rien

Horlogerie

Libellé

Prix en EURO  
Rien

Référence: Rien

Coef. Fournisseur

Four / Anc ref: Rien

Nbre lignes: 3 4

☐ Police compressée

Sélectionnez *Sans entourage*  
Cochez *Avec driver*.

Si on utilise le *Code-barres du driver*, le code-barres utilisé est celui paramétré dans le driver de l'imprimante.  
**C'est la solution à privilégier.**

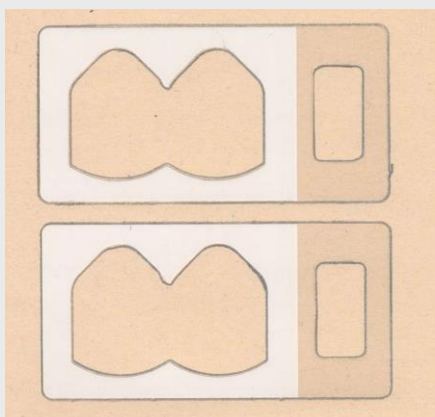
**Attention:** Le nom de la police code-barres créée dans le driver, devra être précédé de «Intermec-» pour les Intermec et «ZB:» pour les Zebra.

Sélectionnez les informations à éditer sur l'étiquette.  
Les *marge haute* et *marge gauche* seront à préciser lors de tests d'impressions.  
(1 et 1 par défaut pour les B, 1 et -2 par défaut pour les C).





### 4.3. Modèle D



Paramètres étiquette 074 Magasin é Oper. 3 Dimanche 27 Novembre 2005

Esc - Fermer F2 - Valider

25W Etiquettes THERMIQUES D

<input checked="" type="checkbox"/> Titre sur les plots (avec driver)	<input checked="" type="checkbox"/> Avec driver
<input checked="" type="checkbox"/> Prix en gras (avec driver)	<input type="radio"/> 14mm (Code 2/5)
<input type="checkbox"/> Plots 7 mm (Intermec)	<input type="radio"/> 16mm (Code 128)
<input checked="" type="checkbox"/> Référence en gras (Driver)	<input checked="" type="radio"/> Code du driver Intermec-ODEIS
<input type="checkbox"/> Avec plot fond noir	

Marge haute: 4.0

Marge gauche: -2.0

Titre: [dropdown]  
PV monnaie1: [dropdown]

☒ Confie

Code à barre: [dropdown]  
Référence: [dropdown] Rien  
Fournisseur: [dropdown] Date entrée: [dropdown]  
Réf. Fournisseur: [dropdown] Couleur métal 1: [dropdown]

Cochez *Avec driver*.

Si on utilise le *Code-barres du driver*, le code-barres utilisé est celui paramétré dans le driver de l'imprimante.  
**C'est la solution à privilégier.**

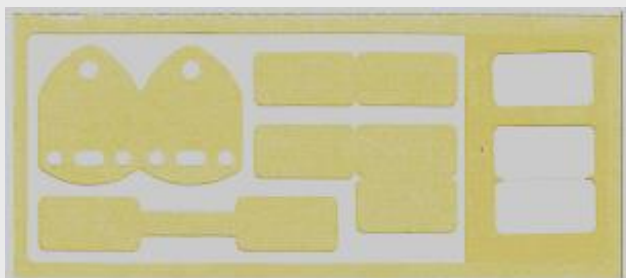
Attention: Le nom de la police code-barres créée dans le driver, devra être précédé de «Intermec-» pour les Intermec et «ZB:» pour les Zebra.

Sélectionnez les informations à éditer sur l'étiquette.

Les *marge haute* et *marge gauche* seront à préciser lors de tests d'impressions (8 et -1 par défaut).



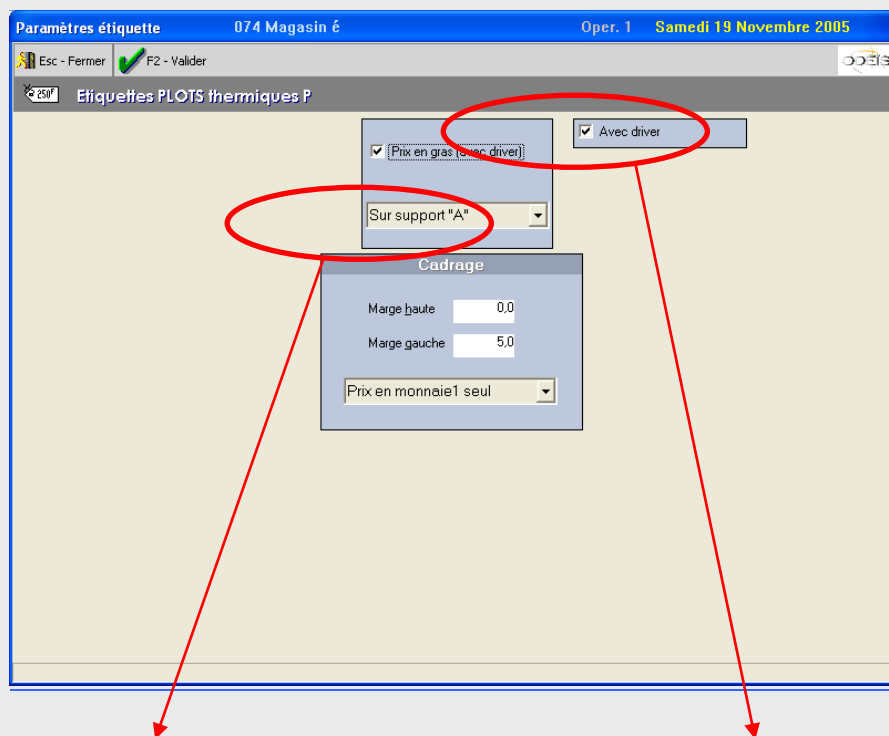
### 4.4. Modèle U



Le paramétrage du modèle U ne concerne que les marges (1 et 3 par défaut).  
Les informations à éditer, sont à paramétrer respectivement sur les modèles A, B, C et D.

### 4.5. Modèle P (Plots)

On peut utiliser le support des A, B, C ou D. Dans ce cas, la partie « article » de l'étiquette n'est pas imprimée. Seuls les plots sont imprimés.



Sélectionnez le support utilisé.

Cochez *Avec driver*.

Sélectionnez les prix à éditer sur les plots.

Les *marge haute* et *marge gauche* seront à préciser lors de tests d'impressions.



### 5. UTILISATION DANS ODEIS

Edition des étiquettes - 075 BIJOUTERIE - Oper. 1

Esc - Fermer F4 - Supprimer APV F6 - Duplicata Alt+I - Imprimer

Gestion des étiquettes

Sélection

Mode: ☒ Edition ☐ Réédition

Classement par: ☒ Ordre saisie ☐ Numéro étiquette ☐ Ancienne ref.

Opérateur: 1

☒ Edition du Prix de Vente

☐ Sélection Magasin

☐ Aperçu avant édition

Etiquettes Laser prêtes à éditer				Etiquettes Thermiques prêtes à éditer			
<input type="checkbox"/> Laser Verticale	"L"	9		<input type="checkbox"/> Verticale	"A"		
<input type="checkbox"/> Laser Horizontale	"M"			<input type="checkbox"/> Horizontale	"B"		
<input type="checkbox"/> Laser Horizontale	"N"			<input type="checkbox"/> Horizontale	"C"		
<input type="checkbox"/> Laser Spécial	"F"			<input checked="" type="checkbox"/> Double-face	"D"	31	
<input type="checkbox"/> Laser Spécifique	"H"			<input type="checkbox"/> Transparente	"E"		
<input type="checkbox"/> Laser Transparente	"T"			<input type="checkbox"/> Double	"F"		
<input type="checkbox"/> Laser Lot de pierres	"R"			<input type="checkbox"/> Spécifique	"S"		
				<input type="checkbox"/> Universel	"U"	A+B+C+D	
				<input type="checkbox"/> Plot	"P"		
				<input type="checkbox"/> Encodage RFID			



Ce bouton imprime une étiquette de test.

Avant de lancer l'impression de toutes les étiquettes, vous pouvez ainsi vérifier le bon cadrage des étiquettes



Ouvre la fenêtre vous permettant de tester la lisibilité de votre code à barres.

Lors de l'impression des étiquettes, si un code à barres est imprimé, la fenêtre de test de lisibilité du code s'ouvre.

Toutefois, dans les paramètres de fonctionnement (onglet *stock*), il y a un paramètre qui neutralise ce contrôle.

Etiquette de départ

Esc - Fermer

Test étiquette

Test du code barre

Ce test vous permet de valider la bonne lecture du code barre avec votre douchette.

Il est primordial de faire ce contrôle le plus souvent possible.

Code barre

Bipez le code (ou tapez n'importe quoi), et l'édition continu.

Vous pouvez faire « Esc-Fermer », on vous demandera si on continue l'édition ou pas.