

Pourquoi ?

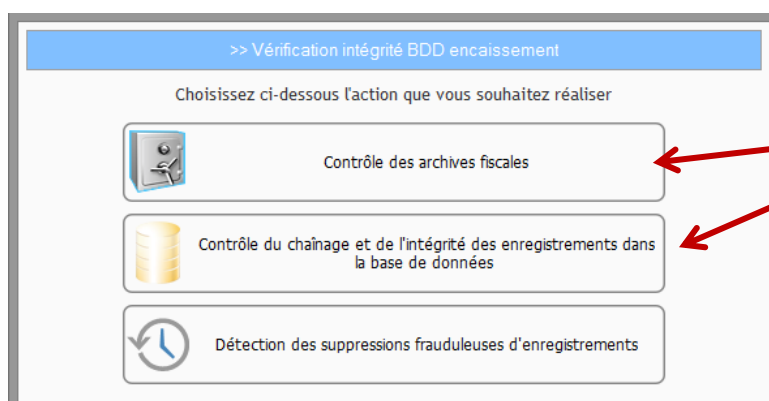
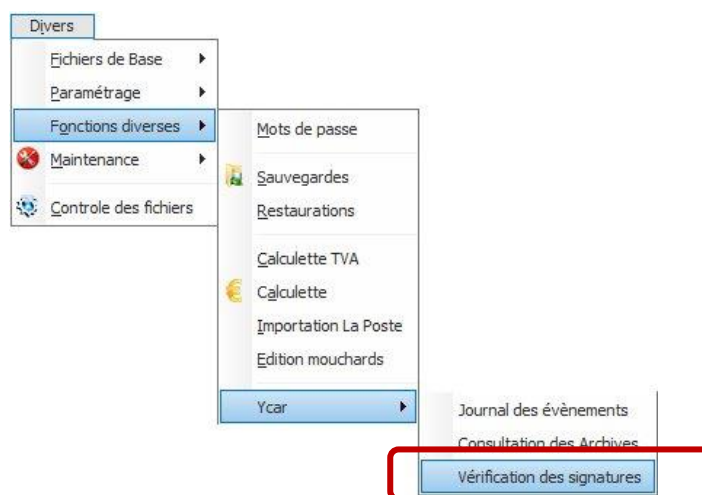
Le module de vérification des clés de sécurité a pour objectif de permettre de vérifier que les clés de sécurité d'enregistrements en base de données (module d'encaissement ou jet) ou de fichiers (archives fiscales) sont correctes et donc ainsi permettre de garantir que les données n'ont pas été frauduleusement altérées (Modification ou suppression).

Comment ?

Ouvrir Odeis Retail (voir la documentation [DIVERS_YC_Connexion_Odeis_Retail](#)).

Vous trouverez l'utilitaire de vérification des signatures dans le menu **Divers / Fonctions Diverses / Ycar / Vérifications des signatures**

Accès : *Divers > Fonctions diverses > Ycar > Vérifications des signatures*



Sélectionner le contrôle à effectuer

CONTRÔLE DES ARCHIVES FISCALES

Répertoire contenant les archives à vérifier

C:\odeis_appli\odeis\fic001\Encaissement\Archives\

...

Liste des archives disponibles

Nom du fichier	Signature présente ?	Signature conforme ?	>
YC6400-001_Jour_2019-12-01.7z	OUI	OUI	
<div> <div></div> <div>\ --</div> </div> <div> <div></div> <div>\ --Contenu de l'archive.txt</div> </div> <div> <div></div> <div>\ --TB_GTOT_PERIODE.txt</div> </div> <div> <div></div> <div>\ --TB_GTOT_TICKET.txt</div> </div> <div> <div></div> <div>\ --TB_VENTE_DUPLICATA.txt</div> </div> <div> <div></div> <div>\ --TB_VENTE_ENTETE.txt</div> </div> <div> <div></div> <div>\ --TB_VENTE_FACTURE.txt</div> </div> <div> <div></div> <div>\ --TB_VENTE_LIGNE.txt</div> </div> <div> <div></div> <div>\ --TB_VENTE_REGLEMENT.txt</div> </div> <div> <div></div> <div>\ --TB_VENTE_TICKET.txt</div> </div>	OUI	OUI	
YC6400-001_Jour_2019-12-02.7z	OUI	OUI	
<div> <div></div> <div>\ --</div> </div> <div> <div></div> <div>\ --Contenu de l'archive.txt</div> </div> <div> <div></div> <div>\ --TB_GTOT_PERIODE.txt</div> </div> <div> <div></div> <div>\ --TB_GTOT_TICKET.txt</div> </div> <div> <div></div> <div>\ --TB_VENTE_DUPLICATA.txt</div> </div> <div> <div></div> <div>\ --TB_VENTE_ENTETE.txt</div> </div>	OUI	OUI	

Sélection du répertoire de stockage des archives

Une zone permet de sélectionner le répertoire où se trouvent les archives fiscales à contrôler. Ce répertoire peut être passé à l'application par paramètre via le paramètre REP_ARCHIVE. (cf. § Intégration).

Il peut aussi être proposé par rapport à l'application détectée sur le poste en cours.

Il est possible de sélectionner un répertoire via le bouton « ... ». Celui-ci affichera une fenêtre de sélection d'un répertoire.

Quand un répertoire est choisi ou « entré manuellement + validation par la touche entrée » on enclenche automatiquement sur la lecture du répertoire.

Contrôle des archives

Pour chaque élément du répertoire sélectionné précédemment :


1. **Si c'est un fichier** on l'affiche dans la liste des éléments du répertoire sauf si c'est un fichier de signature
 - a. Si ce fichier possède un fichier de signature associé,
 - i. on indique « Oui » dans la colonne « Signature existante »
 - ii. On vérifie que la signature correspond au fichier.
 1. Si c'est le cas, on indique OK dans la colonne « Signature conforme »
 2. Si ce n'est pas le cas, on indique Non OK sur fond rouge dans la colonne « Signature conforme ».
 - b. Si le fichier ne possède pas de fichier de signature associé on indique « Non » dans la colonne « Signature associée ».

2. **Si c'est un répertoire**, on affiche son nom et on permet soit de déplier le contenu du répertoire afin d'en visualiser le contenu ou on ouvre une nouvelle instance de l'application pointant sur ce répertoire. A voir ce qui est le plus simple en termes de développement.
3. **Si c'est un fichier Zip** qui possède une signature,
 - a. On fait une vérification de la clé comme indiqué dans le paragraphe précédent (« *Si c'est un fichier* »).
 - b. On le décompresse dans un répertoire temporaire
 - c. On liste les fichiers contenus dans le zip qui ne sont pas des signatures et pour chacun on refait ce qui est indiqué précédemment dans le paragraphe « Si c'est un fichier »

Remarque : on ne gère pas le cas où une archive signée contient lui-même des archives signées.

Stockage des erreurs : Le stockage des erreurs est effectué dans un JET se trouvant dans le dossier de l'exécutable : TB_JETVerifsCles.fic et .ndx

Impression d'un rapport de contrôle

Une fois la vérification réalisée, il est possible d'imprimer un rapport détaillé de l'analyse du répertoire via le bouton imprimante. 

Ce rapport indique :

- La date et l'heure du contrôle.
- Le chemin du répertoire contrôlé.
- Le nom de l'ordinateur où s'est fait le contrôle
- Le nombre de fichiers contrôlés
- Le nombre de fichiers en erreur
- La liste de tous les fichiers contrôlés avec pour chacun :
 - o Une mention indiquant si la clé existe.
 - o Une mention indiquant si la clé qui existe est valide.

Localisation des archives fiscales

L'icône Raccourcis permet d'ouvrir l'explorateur directement dans le répertoire en cours de contrôle.

CONTRÔLE DES BASES DU MODULE ENCAISSEMENT

>> Vérification intégrité BDD encaissement

Encasement : HF:C:\V17\Odeis_appli\odeis1...YCAR
Base J.E.T. : HF:C:\V17\Odeis_appli\JET

Tout vérifier
Vérifier

Vente
Vérifier OK

Ligne de vte
Vérifier OK

Facture
Vérifier Erreur

Duplicata
Vérifier Table vide

Grand Total Ticket
Vérifier OK

Grand Total Journalier
Vérifier OK

Grand Total Mensuel
Vérifier OK

Grand Total Exercice
Vérifier Table vide

JET
Vérifier OK

Facture 2519 Lignes traitées 1 Lignes en Erreur 0/1

CODE_DOCUMENT	CODE_LICENCE	PREMIERE_SIGNATURE	SIGNATURE	SIGNATURE_PREC	COMPOSANTS_SIGNATURE	SIGNATUREOK
YC000DEIS1000000009	YC000DEIS1	N	s2cYC4L+pEHhBP3sQtDOJSt	1nt/5YgPLU7U0Vh/dY6LLkabUCGK	20170103114900 0000189370 N	✓
YC000DEIS1000000010	YC000DEIS1	N	FOIFoHx65OqwQC9KBbkj3+r	s2cYC4L+pEHhBP3sQtDOJSDb/S4Y	20170103133900 0000189371 64480 N	✓
YC000DEIS1000000011	YC000DEIS1	N	evB2vTxBTfV0bcmLI0GVFdk	FOIFoHx65OqwQC9KBbkj3+rLjkV0u	20170103134300 0000189372 64200 N	✓
YC000DEIS1000000012	YC000DEIS1	N	C5AcWghs2G1059DbZG8xO5mtqg	evB2vTxBTfV0bcmLI0GVFdkM56m	20170103145500 0000189373 N	✗
YC000DEIS1000000013	YC000DEIS1	N	dau1Yi6d8KLq7+CnnnewBQV	C5AcWghs2G1059DbZG8xO5mtqg	20170103151900 0000189374	✓

La fenêtre de vérification d'une base de données se décompose en trois parties :

- La partie haute qui permet de sélectionner la base de données et les tables vérifiées
- Une partie centrale qui détaille les vérifications réalisées sur un fichier de la base de données
- Une partie basse permettant de fermer l'application ou afficher l'aide.

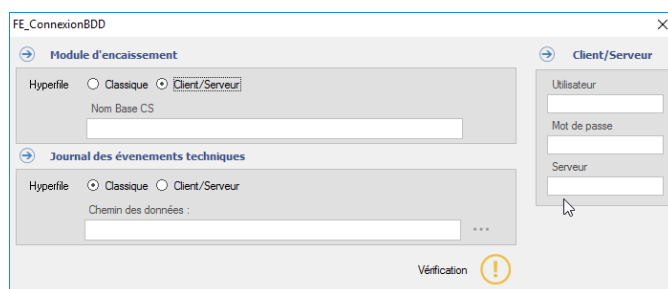
Sélection de la base de donnée et lancement de l'analyse

Sélection de la base de données

Cet utilitaire est autonome et permet de se connecter autant à une base active qu'à une copie de base qui aurait été restaurée sur un autre poste.

Par défaut l'utilisateur devra saisir les informations de connexions à partir de la fenêtre de connexion

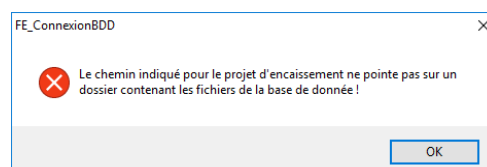
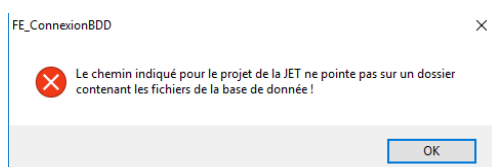
La fenêtre de sélection de la base de données s'ouvre automatiquement invitant l'utilisateur à saisir les informations de base de données. On affiche alors une fenêtre de connexion qui récapitule les éléments actuels de connexion.



Il est possible de se connecter en mode classique ou en mode client serveur

- Mode Classique (les fichiers de la BDD sont installés dans un même dossier par application). Il suffit d'indiquer dans la zone « Chemin des données » le chemin complet d'accès à ce dossier (le bouton « ... » permet de parcourir le poste et ainsi remplir cette valeur visuellement).
- Mode « Client/serveur ». Cela nécessite l'installation sur un élément du réseau d'un serveur Manta de l'éditeur PC SOFT accessible depuis le port 4900. Le paramétrage de la connexion nécessite alors :
 - Un login (Utilisateur et mot de passe) propres au serveur
 - Une identification du serveur (Zone « Serveur », généralement le nom de la machine hôte)
 - Et pour chacune des bases de remplir le nom de la base sur le serveur (zone « Nom Base CS »).

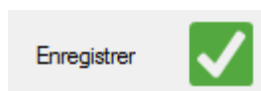
Quel que soit le mode privilégié, le programme va effectuer une vérification de la présence d'éléments incontournables comme le fichier TB_VENTE_ENTETE pour le module encaissement et un fichier débutant par TB_JET pour la partie JET. A la moindre erreur, vous recevrez un message indiquant la nature de l'erreur.



Significations des pictogrammes du bouton Vérification :

Paramétrage non encore vérifié (ou une modification du paramétrage) nécessite une vérification avant d'autoriser l'entrée dans le programme	Au minimum un des chemins indiqué est invalide	La vérification a réussie, vous pouvez cliquer sur le bouton « Se connecter » pour lancer l'utilitaire
Vérification	Vérification	Vérification

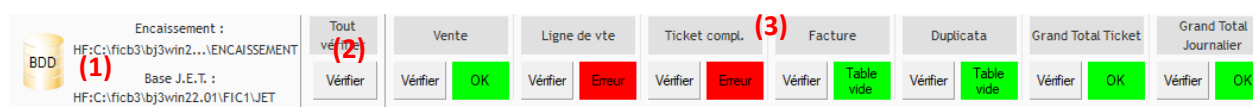
Le bouton « Se connecter » permet de se connecter à une base et d'ouvrir la fenêtre de vérification.



Analyse des fichiers de la base de donnée

Elle est composée d'une partie haute permettant les actions de vérifications

- L'information sur les bases de données actuellement consultées, puis un bouton permettre de modifier la base ; **(1)**
- L'ensemble des vérifications automatiques possibles (ce bandeau permet de lancer isolément une seule vérification) **(3)**
- L'automatisation de toutes les vérifications (permet d'enchaîner l'ensemble des vérifications de la base en un seul clic) **(2)**



Chaque bloc de vérification est composé d'un libellé, d'un bouton Vérifier et d'un bouton coloré représentant l'état actuel de la vérification.

Signification des codes de couleur utilisés pour les différents états de vérification :

État	pas vérifié	En attente	En cours...	OK	Erreur	Table vide
Vérification	Aucune	Prévue	en cours	Terminée	Terminée	Terminée
Résultats	aucun	aucun	aucun	visualisable	visualisable	aucun
Remarques		Le bouton « Tout vérifier » a été utilisé	Traitement de vérification en cours	Toutes les signatures sont correctes	Il y a au moins une erreur	Aucun enregistrement vérifiable

Stockage des erreurs : Le stockage des erreurs est effectué dans un JET se trouvant dans le dossier de la base de données JET mais dédié à la vérification des clés de table : TB_JETVerifsCles.fic et .ndx. Ce choix est lié à la vérification de la base JET dans laquelle il n'était pas opportun d'y écrire ses propres erreurs.

Visualiser les résultats

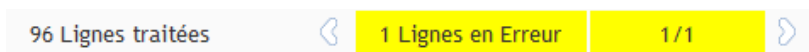
Pour chaque table vérifiée, l'ensemble des enregistrements sera traité et on générera une ligne de résultat avec les informations suivantes :

- ID unique de la ligne
- ID magasin/entité : identifiant unique du magasin auquel cette ligne est rattachée.
- Première signature ? : indique si on est ou pas la première signature
- Signature : valeur de la signature de l'enregistrement en base64
- La valeur de la signature précédente utilisée (en base64). Pour vérification par rapport à la ligne du dessus.
- Les composants utilisés pour la signature (la signature précédente est remplacée par <Signature précédente> pour diminuer la taille du stockage nécessaire)
- Une case à coché indiquant l'état de la ligne (vérification OK = cochée, Erreur = non cochée)
Si la ligne est en erreur on la mettre sur fond rouge afin de faciliter sa visualisation.

La visualisation des résultats ne peut se faire que sur un élément dont l'état est Soit « OK », soit « Erreur ».

Pour afficher les résultats, il suffit de cliquer sur le bouton coloré représentant l'état de l'élément Afin de faciliter la compréhension et l'exploitation des résultats :

- On affichera
 - le nombre de lignes vérifiées
 - le nombre de lignes en erreur
- On permettra de passer d'une ligne d'erreur à une autre via des boutons de flèches



Un bouton imprimante permet d'imprimer un rapport sur le fichier vérifié. Ce rapport indique :

- La date et l'heure de vérification
- Le nom du fichier vérifié
- Le serveur de base de données et la base de données ou le fichier fic
- Le nombre de lignes vérifiées
- Le contenu de la première ligne et de la dernière ligne afin de pouvoir à posteriori valider le contenu effectivement vérifié
- Le nombre d'erreurs
- La liste des lignes en erreur avec le détail affiché dans le tableau.

INTEGRATION

L'application de vérification des clés peut être appelée par une application tierce avec les paramètres suivants :

- /TYPE_VERIF=ARCHIVE/BDD : permet de définir le type de recherche à faire.
 - Valeur ARCHIVE : l'application s'ouvre automatiquement sur la fonction de vérification des archives fiscales.
 - Valeur BDD : idem mais sur la vérification de la base de donnée.
- /REP_ARCHIVE = : définit le répertoire dans lequel chercher des archives fiscales.
- /AUTOCONNECTBDD indique à l'application de se connecter automatiquement à la base de données de vérification des clés (sans afficher de fenêtre de validation de paramètres de connexion si possible). S'utilise conjointement à /TYPE_VERIF=BDD
- /COMPLEMENT= : Eventuellement un complément passé par l'application